



Statistische Berichte

Kennziffer
E 1 1 m
5/2010

Verarbeitendes Gewerbe in Bayern im Mai 2010

(sowie Bergbau und Gewinnung von Steinen und Erden)



Bestellen im Internet

www.statistik.bayern.de/veroeffentlichungen

Kostenlos (Informationelle Grundversorgung)

Alle Statistischen Berichte und die Querschnittsveröffentlichung „Bayern Daten“ können im Internetangebot des Landesamts unter „Veröffentlichungen“ kostenlos als Datei heruntergeladen werden.

Kostenpflichtig

Alle anderen Veröffentlichungen sind im Internetangebot kostenpflichtig. Sie können dort als Datei (auch auf Datenträger) und auch als Druckausgabe bestellt werden. In diesen Fällen ist lediglich eine einmalige Anmeldung erforderlich.

Lieferung

- per Download (bei kostenlosen Dateien)
- per E-Mail (als PDF-Datei oder -falls verfügbar- als XLS-Datei)
- per Post (als Druck-Ausgabe oder als CD-ROM bzw. DVD)

Newsletter-Service

Per E-Mail benachrichtigen wir Sie aktuell über unsere Neuerscheinungen. Dabei können Sie individuell auswählen, welche Themen Sie beobachten möchten.

Zeichenerklärung

0	mehr als nichts, aber weniger als die Hälfte der kleinsten in der Tabelle nachgewiesenen Einheit	()	Nachweis unter dem Vorbehalt, dass der Zahlenwert erhebliche Fehler aufweisen kann
-	nichts vorhanden oder keine Veränderung	p	vorläufiges Ergebnis
/	keine Angabe, da Zahl nicht sicher genug	r	berichtigtes Ergebnis
·	Zahlenwert unbekannt, geheimzuhalten oder nicht rechenbar	s	geschätztes Ergebnis
...	Angabe fällt später an	D	Durchschnitt
x	Tabellenfach gesperrt, da Aussage nicht sinnvoll	≙	entspricht

Auf- und Abrundungen

Im Allgemeinen ist ohne Rücksicht auf die Endsummen auf- bzw. abgerundet worden. Deshalb können sich bei der Summierung von Einzelangaben geringfügige Abweichungen zu den ausgewiesenen Endsummen ergeben. Bei der Aufgliederung der Gesamtheit in Prozent kann die Summe der Einzelwerte wegen Rundens vom Wert 100 % abweichen. Eine Abstimmung auf 100 % erfolgt im Allgemeinen nicht.

Impressum

Verleger, Herausgeber und Druck Bayerisches Landesamt für Statistik und Datenverarbeitung
Neuhauser Straße 8, 80331 München
Briefanschrift: 80288 München

Bestellungen Telefon 089 2119-205
Telefax 089 2119-457
E-Mail vertrieb@statistik.bayern.de
Internet www.statistik.bayern.de

© Bayerisches Landesamt für Statistik und Datenverarbeitung, München 2010
Alle Veröffentlichungen oder Daten sind Werke im Sinne § 2 Urheberrechtsgesetz. Die Verwendung, Vervielfältigung und/oder Verbreitung von Veröffentlichungen oder Daten gleich welchen Mediums (Print, Datenträger, Datei etc.) – auch auszugsweise – ist nur mit Quellenangabe gestattet.
Sie bedarf der vorherigen Genehmigung bei Nutzung für gewerbliche Zwecke, bei entgeltlicher Verbreitung oder bei Weitergabe an Dritte sowie bei Weiterverbreitung über elektronische Systeme und/oder Datenträger. Sofern in den Produkten auf das Vorhandensein von Copyrightrechten Dritter hingewiesen wird, sind die in deren Produkten ausgewiesenen Copyrightbestimmungen zu wahren. Alle übrigen Rechte bleiben vorbehalten.

Inhalt

	Seite
Vorbemerkung	2
1.1 Die Entwicklung des Verarbeitenden Gewerbes in Bayern seit 1990 (Tabelle)	4
1.2 Die Entwicklung des Verarbeitenden Gewerbes in Bayern seit 2006 (Grafiken)	5
2. Betriebe, Beschäftigte, Arbeitsstunden, Bruttoentgelte sowie Umsatz des Verarbeitenden Gewerbes, Bergbaus und der Gewinnung von Steinen und Erden in Bayern nach hauptbeteiligten Wirtschafts- abteilungen	6
2. Betriebe, Beschäftigte, Arbeitsstunden, Bruttoentgelte sowie Umsatz des Verarbeitenden Gewerbes, Bergbaus und der Gewinnung von Steinen und Erden in Bayern nach hauptbeteiligten Wirtschafts- abteilungen - kumulierte Ergebnisse -	8
3. Fachliche Betriebsteile, Beschäftigte und Umsatz des Verarbeitenden Gewerbes, Bergbaus und der Gewinnung von Steinen und Erden in Bayern nach beteiligten Wirtschaftsabteilungen	10
4. Betriebe, Beschäftigte, Arbeitsstunden, Bruttoentgelte sowie Umsatz des Verarbeitenden Gewerbes, Bergbaus und der Gewinnung von Steinen und Erden in Bayern nach Verwaltungsbezirken	12

Vorbemerkung

1. Zweck der Statistik

Der Monatsbericht im Verarbeitenden Gewerbe sowie Bergbau und Gewinnung von Steinen und Erden stellt kurzfristig Daten über die konjunkturelle Entwicklung dieses Wirtschaftsbereichs in wirtschaftssystematischer Gliederung zur Verfügung. Die Ergebnisse der Statistik sind wichtiges Material für die Arbeiten der gesetzgebenden Körperschaften, der Bundes- und Landesregierungen, der Verbände, Kammern sowie sonstiger Institutionen.

2. Rechtsgrundlage

Rechtsgrundlage für die Erhebungen ist das Gesetz über die Statistik im Produzierenden Gewerbe in der Fassung der Bekanntmachung vom 21. März 2002 (BGBl I S. 1181), zuletzt geändert durch Artikel 4 des Gesetzes vom 17. März 2009 (BGBl I S. 550), in Verbindung mit dem Gesetz über die Statistik für Bundeszwecke (Bundesstatistikgesetz - BStatG) vom 22. Januar 1987 (BGBl I S. 462, 565), zuletzt geändert durch Artikel 3 des Gesetzes vom 7. September 2007 (BGBl I S. 2246).

3. Berichtskreis

Der Monatsbericht erfasst ab Januar 2007 produzierende Betriebe mit 50 und mehr Tätigen Personen von höchstens 68 000 Unternehmen des Verarbeitenden Gewerbes sowie des Bergbaus und der Gewinnung von Steinen und Erden und produzierenden Betriebe mit 50 und mehr Tätigen Personen von Unternehmen anderer Wirtschaftszweige – jeweils ohne Baubetriebe und Betriebe der Energie- und Wasserversorgung. Maßgebend für die Zuordnung zum Verarbeitenden Gewerbe sowie dem Bergbau und der Gewinnung von Steinen und Erden ist die „Klassifikation der Wirtschaftszweige, Ausgabe 2008 (WZ 2008)“ - Abschnitte B und C -, die auf der Systematik der Wirtschaftszweige in der Europäischen Gemeinschaft (NACE Rev. 2) basiert.

4. Darstellung der Ergebnisse

Die den Ergebnissen zugrundeliegende Darstellungseinheit ist der Betrieb als örtliche Einheit, im Unterschied zum Unternehmen als wirtschaftlich-rechtliche Einheit, die aus mehreren Betrieben bestehen kann. Hinsichtlich der Darstellung der Ergebnisse wird bei den Beschäftigten und Umsätzen zwischen einem Nachweis nach hauptbeteiligten und beteiligten Wirtschaftszweigen unterschieden. Bei der Darstellung nach hauptbeteiligten Zweigen werden alle Angaben eines Betriebes (örtliche Einheit) unter dem Zweig nachgewiesen, bei dem der Schwerpunkt des Betriebes liegt. Bei der Aufbereitung nach beteiligten Zweigen (fachlichen Einheiten) werden die Beschäftigten und die Umsätze kombinierter Betriebe auf diejenigen Zweige aufgeteilt, denen die einzelnen Betriebsteile - ihrer Produktion entsprechend - zuzurechnen sind. Die fachliche Gliederung der Ergebnisse erfolgt nach der „Klassifikation der Wirtschaftszweige, Ausgabe 2008 (WZ 2008)“.

Die Ergebnisse ab 1995 für das gesamte Verarbeitende Gewerbe sind mit den Daten vor 1995 nur eingeschränkt vergleichbar, da z.B. einerseits die Instandhaltung und Reparatur von Kraftfahrzeugen nach der damals gültigen WZ '93 dem Handel und andererseits das Verlags- und Recyclinggewerbe dem Verarbeitenden Gewerbe zuzuordnen war.

Ab Januar 2007 beziehen sich die monatlichen Ergebnisse auf den Berichtskreis mit 50 und mehr Tätigen Personen. Betriebe mit weniger als 50 Beschäftigten werden künftig im Rahmen einer Jahresherhebung befragt. Über die Zusammenführung der Daten aus der Monatserhebung mit den Ergebnissen der Jahresherhebung, können auch weiterhin die für die Strukturberichterstattung erforderlichen, wirtschaftszweigsystematischen und regional tiefer gegliederten Ergebnisse z.B. nach Wirtschaftsklassen und Regierungsbezirken bzw. nach Wirtschaftsabteilungen und Kreisen angeboten werden.

Ab Januar 2009 ist die „Klassifikation der Wirtschaftszweige, Ausgabe 2008 (WZ 2008)“ gültig. Aus dem Verarbeitenden Gewerbe ausgegliedert wurden das Verlags- und Recyclinggewerbe sowie Converterbetriebe. Ein Vergleich mit Ergebnissen früherer Jahre ist für das gesamte Verarbeitende Gewerbe somit nur sehr eingeschränkt möglich.

5. Begriffsbestimmungen

Betriebe: Örtlich getrennte Niederlassungen von Unternehmen. Dazu zählen örtlich getrennte Produktions-, Verwaltungs- und Hilfsbetriebe (z.B. für Montage, Reparaturen, Verpackungsmittelherstellung), ferner mit dem Betrieb örtlich verbundene oder in dessen Nähe liegende Verwaltungs- und Hilfsbetriebsteile.

Beschäftigte: Alle im Betrieb tätigen Personen, wie tätige Inhaber und Mitinhaber, alle in einem arbeitsrechtlichen Verhältnis stehenden Personen, ferner unbezahlt mithelfende Familienangehörige, soweit sie mindestens ein Drittel der branchenüblichen Arbeitszeit tätig sind.

Bruttoentgelte: Die Bruttobezüge der Arbeiter (einschließlich der gewerblich Auszubildenden) und Angestellten (einschließlich der leitenden Angestellten, kaufmännisch und technisch Auszubildenden). Die Entgelte enthalten alle Arten von Zuschlägen (z.B. für Akkord- oder Schichtarbeit), Vergütungen und Gratifikationen. Nicht einbezogen sind die Pflichtbeiträge des Arbeitgebers zur Sozialversicherung sowie andere Aufwendungen, die kein Arbeitseinkommen darstellen (z.B. Kantinenzuschuss, Spesenersatz).

Geleistete Arbeitsstunden: Die Summe aller geleisteten Stunden der Beschäftigten unter Einbeziehung von Überstunden, Sonn- und Feiertagsstunden und dgl.. Unberücksichtigt bleiben ausgefallene oder versäumte Arbeitsstunden, auch wenn sie bezahlt werden.

Umsatz: Alle im Berichtsmonat in Rechnung gestellten Lieferungen und Leistungen (einschließlich Reparaturen, Lohnarbeiten, Montagen und Lohnveredelungsarbeiten) ohne Rücksicht auf den Zeitpunkt der Lieferung. Angegeben sind die Rechnungsendbeträge (Fakturenwerte), ohne die in Rechnung gestellte Mehrwertsteuer, jedoch einschließlich der darin enthaltenen Verbrauchsteuern sowie der Kosten für Fracht, Verpackung, Porto usw., auch wenn diese gesondert berechnet werden. Die regionale Darstellung der Umsätze ist bei Mehrbetriebsunternehmen etwas problematisch. Der Umsatz wird häufig nur vom Unternehmen und nicht von den produzierenden örtlichen Betrieben getätigt und daher auch absatzorientiert vom Hauptbetrieb des Unternehmens ausgewiesen. Der Umsatz kann daher in anderen Gebieten nachgewiesen sein als die an der Produktion beteiligten Betriebe und deren Tatbestände wie z.B. Beschäftigte.

Auslandsumsatz: Direktumsatz der Betriebe mit Abnehmern im Ausland und Lieferungen an inländische Firmen, die die bestellten Waren ohne weitere Be- oder Verarbeitung in das Ausland ausführen (Exporteure).

6. Zeichenerklärung

- = nichts vorhanden
- . = Zahlenwert unbekannt oder geheimzuhalten

1.1 Die Entwicklung des Verarbeitenden Gewerbes in Bayern seit 1990

Jahr Monat	Betriebe	Beschäftigte	Bruttolohn- und -gehaltssumme		Gesamtumsatz ¹⁾		dar.: Auslandsumsatz	
	Anzahl		1 000 DM	1 000 EUR	1 000 DM	1 000 EUR	1 000 DM	1 000 EUR

Betriebe von Unternehmen mit im allgemeinen 20 und mehr Beschäftigten

Darstellung der Ergebnisse nach der "Systematik der Wirtschaftszweige - Fassung für die Statistik im Produzierenden Gewerbe (SYPRO)"

1990	9 892	1 443 365	68 796 781		308 645 155		99 282 974	
1991	9 886	1 469 972	74 499 431		332 590 209		99 779 541	
1992	9 901	1 436 524	77 442 844		342 247 043		102 415 410	
1993	9 167	1 337 883	75 272 949		324 723 048		99 300 901	
1994	8 802	1 260 512	73 675 002		339 374 743		108 230 581	

Darstellung der Ergebnisse nach der "Klassifikation der Wirtschaftszweige, Ausgabe 1993 (WZ'93)"

1995	8 442	1 237 592	75 666 205		355 891 528		117 126 487	
1996	8 306	1 198 378	76 068 671		370 525 957		128 098 983	
1997 ²⁾	8 013	1 168 301	75 411 680		391 740 891		142 597 695	
1997 ³⁾	8 423	1 182 670	76 000 019		393 804 718		142 699 845	
1998	8 294	1 189 038	78 430 208		413 018 248		154 008 787	
1999 ⁴⁾	8 223	1 190 403	80 443 351	41 130 032	434 711 334	222 264 376	164 514 485	84 114 921
2000 ⁴⁾	8 057	1 207 466	84 175 885	43 038 447	482 344 479	246 618 816	194 519 465	99 456 223
2001 ⁴⁾	8 013	1 218 867	87 327 622	44 649 904	495 191 065	253 187 171	205 653 708	105 149 071
2002 ⁵⁾	7 915	1 186 283		44 444 165		255 764 056		112 144 934
2002 ⁶⁾	8 270	1 203 640		44 963 291		259 241 964		113 013 130

Darstellung der Ergebnisse nach der "Klassifikation der Wirtschaftszweige, Ausgabe 2003 (WZ'2003)"

2003	7 934	1 180 751		44 999 114		261 103 370		115 579 133
2004	7 786	1 164 433		45 374 733		280 843 623		126 142 422
2005	7 658	1 151 264		45 919 942		290 252 207		131 798 894
2006	7 488	1 155 240		46 947 109		312 303 830		146 491 022

Betriebe mit 50 und mehr Beschäftigten

2006	3 899	1 056 908		44 075 488		297 392 137		143 831 928
2007	3 942	1 082 461		46 619 178		314 993 468		156 280 900
2008	3 943	1 105 520		48 671 131		317 737 648		156 740 461

Darstellung der Ergebnisse nach der "Klassifikation der Wirtschaftszweige, Ausgabe 2008 (WZ'2008)"

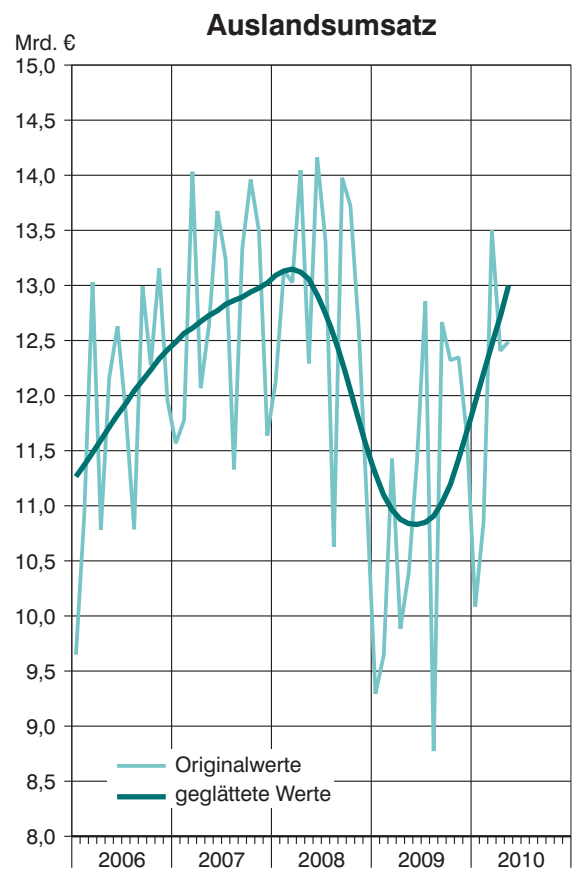
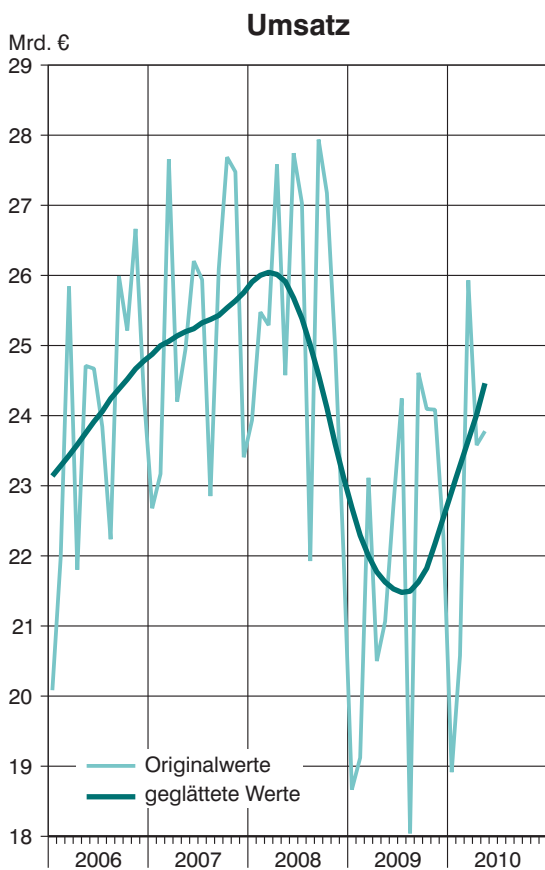
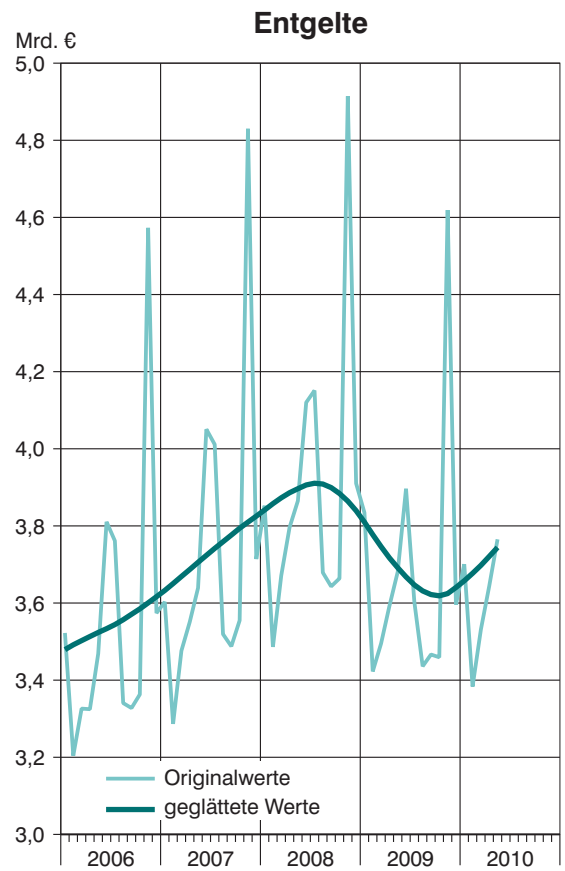
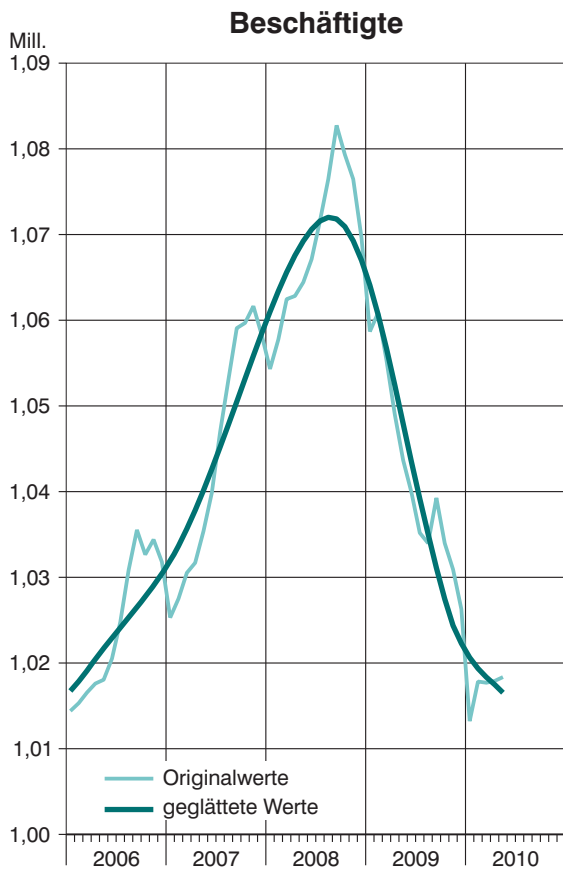
2008 ⁷⁾	3 774	1 068 755		46 752 027		305 641 082		154 092 352
2009	3 867	1 042 256		44 100 348		261 655 430		131 752 589
2010	Jan.	3 678	1 013 218		3 700 582		18 914 840	10 084 274
	Febr.	3 745	1 017 839		3 383 458		20 577 505	10 852 741
	März	3 761	1 017 698		3 531 397		25 930 692	13 502 194
	April	3 762	1 017 906		3 643 679		23 579 477	12 407 336
	Mai	3 758	1 018 360		3 765 252		23 777 848	12 488 115
	Juni							
	Juli							
	Aug.							
	Sept.							
	Okt.							
	Nov.							
	Dez.							

¹⁾ Ohne Mehrwertsteuer.- ²⁾ Ohne Auffindungen aus der Handwerkszählung 1995.- ³⁾ Mit Auffindungen aus der Handwerkszählung 1995.-⁴⁾ Umrechnung der DM-Beträge in EUR mit dem Faktor 1,95583.- ⁵⁾ Ohne Auffindungen aus dem Abgleich mit administrativen Dateien.-⁶⁾ Mit Auffindungen aus dem Abgleich mit administrativen Dateien.- ⁷⁾ Von WZ 2003 auf WZ 2008 behelfsmäßig umgeschlüsseltes Ergebnis.

1.2 Die Entwicklung des Verarbeitenden Gewerbes in Bayern seit 2006

5

Betriebe mit 50 und mehr Beschäftigten
(2006 - 2008 behelfsmäßig umgeschlüsselte Ergebnisse)



2. Betriebe, Beschäftigte, Arbeitsstunden, Bruttoentgelte sowie Umsatz
des Verarbeitenden Gewerbes, Bergbaus und der Gewinnung von Steinen und Erden
in Bayern nach hauptbeteiligten Wirtschaftsabteilungen

Systematik-Nr.	Wirtschaftszweig a=Mai 2010 b=Veränderung gegenüber gleichem Vorjahreszeitraum in %		Betriebe	Beschäftigte	geleistete Arbeitsstunden	Entgelte	Gesamtumsatz			
							Anzahl	1 000	insgesamt	darunter Auslandsumsatz
B	Bergbau u.Gew.v.Steinen u.Erden	a	22	2 744	349	8 375	43 176	7 716		
		b	.	-2,6	-3,8	-0,2	+5,4	+10,4		
06	Gewinnung.v.Erdöl u. u.Erdgas	a	1		
		b		
08	Gew.v.Steinen u.Erden, sonst.Bergbau	a	21		
		b		
C	Verarbeitendes Gewerbe	a	3 736	1 015 616	123 419	3 756 877	23 734 673	12 480 399		
		b	.	-2,4	+2,7	+2,3	+12,9	+20,2		
10	H.v.Nahrungs-u. Futtermitteln	a	456	80 234	10 039	170 278	1 506 929	309 021		
		b	.	+4,3	+4,0	+6,5	+6,1	+9,7		
11	Getränkeherstellung	a	81	11 122	1 512	33 371	239 689	22 315		
		b	.	-0,7	-2,1	-	-6,1	+0,7		
12	Tabakverarbeitung	a	3		
		b		
13	H.v.Textilien	a	77	11 024	1 332	28 381	174 458	89 977		
		b	.	-4,6	+6,0	+4,4	+16,5	+20,7		
14	H.v.Bekleidung	a	57	9 519	1 172	22 527	110 893	35 096		
		b	.	-6,1	-0,4	-12,0	+7,9	+4,7		
15	H.v.Leder, Lederwaren u.Schuhen	a	19	6 414	891	18 469	79 019	15 471		
		b	.	+0,3	-1,4	+6,2	+23,0	+0,6		
16	H.v.Holz-, Flecht-, Korb- u.Korkwaren (oh.Möbel)	a	78	10 496	1 319	25 891	191 766	53 396		
		b	.	-0,6	+2,5	+2,9	+16,4	+22,4		
17	H.v.Papier, Pappe u. Waren daraus	a	97	18 463	2 364	61 140	436 028	166 290		
		b	.	-0,9	+3,3	+4,5	+18,5	+21,4		
18	H.v.Druckerzgn.Vervielf. v.Ton-, Bild-, Datenträger	a	118	16 297	1 966	50 132	197 198	31 629		
		b	.	-6,9	-5,6	-4,0	-9,2	+5,8		
19	Kokerei u. Mineralölverarbeitung	a	6		
		b		
20	H.v.chem.Erzeugn.	a	140	44 776	5 658	198 342	1 107 830	685 008		
		b	.	-2,6	-0,4	+9,0	+27,7	+31,9		
21	H.v.pharmazeut.Erzeugn.	a	32	6 405	782	24 722	125 761	54 872		
		b	.	+1,7	+2,9	-3,0	+9,1	-3,8		
22	H.v.Gummi-u. Kunststoffwaren	a	339	60 913	7 864	167 957	883 023	362 107		
		b	.	-2,7	+1,9	+4,3	+17,6	+24,4		
23	H.v.Glas-,waren,Keramik, Verarb.v.Steinen u.Erden	a	232	37 007	4 831	102 199	495 459	141 165		
		b	.	-0,5	+5,8	+5,9	+11,6	+17,6		
24	Metallerzeugung u.-bearbeitung	a	82	22 580	2 715	76 504	496 189	208 099		
		b	.	-4,6	+13,4	+18,7	+62,1	+59,6		
25	H.v.Metallerzeugnissen	a	437	68 654	8 459	192 848	930 856	263 548		
		b	.	-3,5	+4,7	+4,3	+25,6	+26,0		
26	H.v.DV-Gerät.,elektron. u.opt.Erzeugn.	a	190	67 171	8 499	287 908	2 103 162	1 178 711		
		b	.	-4,7	-1,3	+2,7	+25,2	+25,7		
27	H.v.elekt.r.Ausrüstg.	a	244	88 905	10 535	346 015	1 530 869	911 914		
		b	.	-4,3	+0,7	+2,9	+23,8	+23,3		
28	Maschinenbau	a	542	182 254	20 681	684 499	2 956 829	1 820 140		
		b	.	-3,8	+4,2	+1,9	+0,4	-3,8		
29	H.v.Kraftwagen u. Kraftwagenteilen	a	165	163 069	19 330	815 953	7 465 592	5 142 282		
		b	.	-2,5	+6,7	-2,5	+19,5	+38,3		
30	Sonstiger Fahrzeugbau	a	28	22 615	2 472	114 951	445 345	268 335		
		b	.	-10,0	-19,8	-10,5	-38,3	-38,1		
31	H.v.Möbeln	a	100	21 374	2 631	51 788	292 236	69 843		
		b	.	-0,9	+1,6	+0,1	+3,5	+0,7		
32	H.v.sonst.Waren	a	120	21 944	2 711	63 630	301 487	161 900		
		b	.	-0,8	-1,7	+2,5	+8,0	+9,5		
33	Rep.u.Inst.v.Maschinen u.Ausrüstungen	a	93	40 873	5 196	202 101	731 585	450 872		
		b	.	+5,8	+7,5	+15,9	+14,4	.		
1	Vorleistungsgüterproduzenten	a	1 601	342 752	42 957	1 155 789	6 339 100	3 162 457		
		b	.	-3,1	+3,3	+5,9	+26,0	+30,6		
2	Investitionsgüterproduzenten	a	1 122	484 821	57 061	2 103 132	13 278 561	8 377 338		
		b	.	-2,5	+3,4	+0,6	+11,0	+18,3		

Noch: 2. Betriebe, Beschäftigte, Arbeitsstunden, Bruttoentgelte sowie Umsatz
des Verarbeitenden Gewerbes, Bergbaus und der Gewinnung von Steinen und Erden
in Bayern nach hauptbeteiligten Wirtschaftsabteilungen

7

Systematik-Nr.	Wirtschaftszweig a=Mai 2010 b=Veränderung gegenüber gleichem Vorjahreszeitraum in %	Betriebe	Beschäftigte	geleistete Arbeitsstunden	Entgelte	Gesamtumsatz		
						insgesamt	darunter Auslandsumsatz	
		Anzahl	1 000	1 000 EUR				
3	Gebrauchsgüterproduzenten	a	156	37 358	4 380	108 408	.	.
		b	.	-2,9	-1,9	+1,7	.	.
4	Verbrauchsgüterproduzenten	a	872	151 596	19 105	388 005	2 623 647	681 992
		b	.	-0,2	+0,3	+1,4	-3,1	+7,7
5	Energie	a	7	1 833	263	9 919	.	.
		b	.	-3,1	+5,0	-1,3	.	.
	Insgesamt	a	3 758	1 018 360	123 767	3 765 252	23 777 848	12 488 115
		b	.	-2,4	+2,7	+2,3	+12,9	+20,2

2. Betriebe, Beschäftigte, Arbeitsstunden, Bruttoentgelte sowie Umsatz
des Verarbeitenden Gewerbes, Bergbaus und der Gewinnung von Steinen und Erden
in Bayern nach hauptbeteiligten Wirtschaftsabteilungen

Systematik-Nr.	Wirtschaftszweig a=Januar – Mai 2010 b=Veränderung gegenüber gleichem Vorjahreszeitraum in %	Betriebe	Beschäftigte	geleistete Arbeitsstunden	Entgelte	Gesamtumsatz			
						Anzahl	1 000	insgesamt	darunter Auslandsumsatz
B	Bergbau u.Gew.v.Steinen u.Erden	a	22	2 651	1 687	38 643	184 331	36 261	
		b	.	-3,4	-2,7	-1,7	+8,2	+13,3	
06	Gewinnung.v.Erdöl u. u.Erdgas	a	1	
		b	
08	Gew.v.Steinen u.Erden, sonst.Bergbau	a	21	
		b	
C	Verarbeitendes Gewerbe	a	3 719	1 014 162	639 899	17 976 039	112 476 012	59 136 572	
		b	.	-3,5	+2,0	-	+10,0	+16,8	
10	H.v.Nahrungs- u. Futtermitteln	a	452	80 001	51 316	834 661	7 395 084	1 553 197	
		b	.	+4,5	+5,4	+5,9	+1,5	+1,5	
11	Getränkeherstellung	a	81	11 065	7 673	162 172	1 074 914	88 436	
		b	.	-0,7	-0,9	+1,6	-4,0	+3,2	
12	Tabakverarbeitung	a	3	
		b	
13	H.v.Textilien	a	77	11 064	6 927	142 719	897 791	468 524	
		b	.	-6,2	+2,4	-0,1	+13,7	+18,3	
14	H.v.Bekleidung	a	57	9 593	6 058	115 136	818 829	301 163	
		b	.	-4,9	-3,0	-11,6	-2,8	-6,7	
15	H.v.Leder, Lederwaren u.Schuhen	a	19	6 379	4 726	96 449	457 733	96 085	
		b	.	-1,5	+3,0	+12,9	+8,6	+7,0	
16	H.v.Holz-, Flecht-, Korb- u.Korkwaren (oh.Möbel)	a	77	10 417	6 815	128 749	898 838	244 354	
		b	.	-1,9	+2,5	+0,8	+12,6	+11,0	
17	H.v.Papier, Pappe u. Waren daraus	a	96	18 408	12 285	289 222	2 108 404	756 236	
		b	.	-2,2	+3,1	+1,9	+11,9	+14,2	
18	H.v.Druckerzgn.Vervielf. v.Ton-, Bild-, Datenträger	a	117	16 355	10 204	243 503	1 035 658	155 268	
		b	.	-7,1	-6,9	-6,4	-9,0	+2,3	
19	Kokerei u. Mineralölverarbeitung	a	6	
		b	
20	H.v.chem.Erzeugn.	a	140	44 706	29 614	933 230	5 312 950	3 324 879	
		b	.	-3,4	+0,3	+2,7	+24,8	+31,8	
21	H.v.pharmazeut.Erzeugn.	a	31	6 344	4 004	112 055	634 018	275 846	
		b	.	+1,0	+1,2	+1,4	+8,0	+6,0	
22	H.v.Gummi- u. Kunststoffwaren	a	340	60 700	40 210	833 239	4 261 462	1 718 556	
		b	.	-4,1	+1,8	+2,7	+16,7	+20,7	
23	H.v.Glas-, -waren, Keramik, Verarb.v.Steinen u.Erden	a	231	36 489	24 060	498 254	2 126 337	673 524	
		b	.	-1,7	+4,2	+4,2	+7,3	+6,9	
24	Metallerzeugung u.-bearbeitung	a	82	22 532	13 896	366 089	2 356 407	1 010 025	
		b	.	-6,6	+9,8	+8,2	+49,2	+56,0	
25	H.v.Metallerzeugnissen	a	434	68 230	42 908	921 972	4 135 811	1 206 007	
		b	.	-5,5	+1,5	-0,8	+13,0	+11,0	
26	H.v.DV-Gerät., elektron. u.opt.Erzeugn.	a	189	66 952	44 196	1 464 755	9 879 767	5 574 672	
		b	.	-6,7	-3,0	-3,9	+11,7	+14,1	
27	H.v.elekt.r.Ausrüstg.	a	243	89 079	55 897	1 755 047	7 492 699	4 385 325	
		b	.	-5,1	-0,4	-2,1	+12,5	+12,6	
28	Maschinenbau	a	540	182 331	108 432	3 229 872	13 791 895	8 604 340	
		b	.	-5,0	+0,1	-3,5	-1,2	+5,0	
29	H.v.Kraftwagen u. Kraftwagenteilen	a	164	163 319	100 014	3 504 197	34 719 011	23 667 308	
		b	.	-3,6	+7,9	+0,5	+19,9	+29,8	
30	Sonstiger Fahrzeugbau	a	28	22 681	13 592	567 918	2 174 311	1 327 010	
		b	.	-11,3	-12,1	-8,1	-28,5	-24,5	
31	H.v.Möbeln	a	99	21 382	13 593	255 372	1 464 958	342 328	
		b	.	-1,4	+2,1	-0,8	+3,8	+4,7	
32	H.v.sonst.Waren	a	118	21 798	14 105	323 432	1 486 224	787 116	
		b	.	-0,5	+0,1	+1,6	+5,5	+6,9	
33	Rep.u.Inst.v.Maschinen u.Ausrüstungen	a	92	40 834	27 074	1 115 281	3 749 276	2 405 892	
		b	.	+5,2	+8,1	+11,1	+10,7	.	
1	Vorleistungsgüterproduzenten	a	1 598	341 488	221 596	5 723 110	29 979 153	14 963 917	
		b	.	-4,6	+2,0	+0,9	+19,2	+22,9	
2	Investitionsgüterproduzenten	a	1 115	484 777	297 616	9 834 813	62 225 454	39 411 891	
		b	.	-3,7	+2,5	-0,7	+9,5	+16,8	

Noch: 2. Betriebe, Beschäftigte, Arbeitsstunden, Bruttoentgelte sowie Umsatz
des Verarbeitenden Gewerbes, Bergbaus und der Gewinnung von Steinen und Erden
in Bayern nach hauptbeteiligten Wirtschaftsabteilungen

9

Systematik-Nr.	Wirtschaftszweig a=Januar - Mai 2010 b=Veränderung gegenüber gleichem Vorjahreszeitraum in %	Betriebe	Beschäftigte	geleistete Arbeitsstunden	Entgelte	Gesamtumsatz	
						insgesamt	darunter Auslandsumsatz
		Anzahl	1 000	1 000 EUR			
3	Gebrauchsgüterproduzenten	a 155 b .	37 458 -3,3	22 991 -0,5	517 998 -1,2	.	.
4	Verbrauchsgüterproduzenten	a 865 b .	151 247 -0,2	98 128 +0,9	1 884 490 +1,0	13 216 044 -5,5	3 569 306 +4,5
5	Energie	a 7 b .	1 844 -3,4	1 254 -1,6	54 271 -0,1	.	.
	Insgesamt	a 3 741 b .	1 016 814 -3,5	641 586 +2,0	18 014 682 -0,1	112 660 343 +10,0	59 172 834 +16,8

3. Fachliche Betriebsteile, Beschäftigte und Umsatz
des Verarbeitenden Gewerbes, Bergbaus und der Gewinnung von Steinen und Erden
in Bayern nach beteiligten Wirtschaftsabteilungen

Systematik-Nr.	Wirtschaftszweig a=Mai 2010 b=Veränderung gegenüber gleichem Vorjahreszeitraum in %	Betriebs- teile	Beschäftigte	Umsatz			
				Anzahl	insgesamt	darunter Auslandsumsatz	
						1 000 EUR	%
B	Bergbau u.Gew.v.Steinen u.Erden	a	53	2 737	42 758	7 535	17,6
		b	.	-1,1	+45,7	+28,8	x
06	Gewinnung.v.Erdöl u. u.Erdgas	a	1
		b	x
08	Gew.v.Steinen u.Erden, sonst.Bergbau	a	52
		b	x
C	Verarbeitendes Gewerbe	a	5 436	989 220	21 790 159	11 732 359	53,8
		b	.	-2,5	+13,3	+20,4	x
10	H.v.Nahrungs-u. Futtermitteln	a	576	72 781	1 335 204	286 953	21,5
		b	.	+3,3	+4,6	+8,5	x
11	Getränkeherstellung	a	137	10 723	228 001	22 454	9,8
		b	.	-0,5	-5,3	+2,3	x
12	Tabakverarbeitung	a	3
		b	x
13	H.v.Textilien	a	104	10 186	146 858	73 815	50,3
		b	.	-5,0	+17,2	+23,5	x
14	H.v.Bekleidung	a	67	9 322	104 625	34 182	32,7
		b	.	-6,6	+7,2	+5,0	x
15	H.v.Leder,Lederwaren u.Schuhen	a	23	6 414	74 102	14 081	19,0
		b	.	+1,3	+22,1	+2,7	x
16	H.v.Holz-,Flecht-,Korb- u.Korkwaren (oh.Möbel)	a	121	11 025	182 704	54 318	29,7
		b	.	-0,9	+18,6	+25,0	x
17	H.v.Papier,Pappe u. Waren daraus	a	114	18 631	418 104	159 869	38,2
		b	.	-0,9	+16,3	+15,7	x
18	H.v.Druckerzgn.Vervielf. v.Ton-,Bild-,Datenträger	a	143	16 637	211 616	41 677	19,7
		b	.	-6,7	-6,8	+12,4	x
19	Kokerei u. Mineralölverarbeitung	a	8
		b	x
20	H.v.chem.Erzeugn.	a	259	45 752	1 117 543	643 670	57,6
		b	.	-2,1	+30,3	+27,7	x
21	H.v.pharmazeut.Erzeugn.	a	47	6 031	120 847	54 130	44,8
		b	.	+1,1	+11,4	-	x
22	H.v.Gummi-u. Kunststoffwaren	a	458	58 264	809 344	329 776	40,7
		b	.	-1,7	+19,1	+24,7	x
23	H.v.Glas-,waren,Keramik, Verarb.v.Steinen u.Erden	a	280	35 786	438 865	131 656	30,0
		b	.	-2,5	+10,7	+15,5	x
24	Metallerzeugung u.-bearbeitung	a	129	23 571	445 363	187 318	42,1
		b	.	-4,0	+58,3	+58,4	x
25	H.v.Metallerzeugnissen	a	681	68 037	920 161	265 972	28,9
		b	.	-4,1	+25,0	+26,5	x
26	H.v.DV-Gerät.,elektron. u.opt.Erzeugn.	a	289	65 727	1 919 045	1 107 186	57,7
		b	.	-5,7	+22,7	+25,1	x
27	H.v.elekt.r.Ausrüstg.	a	359	86 744	1 434 806	869 663	60,6
		b	.	-3,9	+24,6	+25,4	x
28	Maschinenbau	a	824	179 180	2 624 836	1 645 467	62,7
		b	.	-3,0	-2,1	-6,8	x
29	H.v.Kraftwagen u. Kraftwagenteilen	a	214	157 922	6 987 385	4 912 622	70,3
		b	.	-2,9	+22,0	+40,5	x
30	Sonstiger Fahrzeugbau	a	43	25 113	516 699	271 339	52,5
		b	.	-2,7	-25,6	-34,2	x
31	H.v.Möbeln	a	126	18 320	225 989	62 545	27,7
		b	.	-1,8	+6,0	+1,1	x
32	H.v.sonst.Waren	a	142	20 743	260 208	146 012	56,1
		b	.	-1,1	+7,6	+8,7	x
33	Rep.u.Inst.v.Maschinen u.Ausrüstungen	a	289	38 912	597 766	382 836	64,0
		b	.	+2,0	+2,8	+7,5	x
1	Vorleistungsgüter- produzenten	a	2 317	339 335	6 014 588	2 997 196	49,8
		b	.	-3,4	+27,4	+30,3	x
2	Investitionsgüter- produzenten	a	1 797	472 288	12 242 513	7 872 544	64,3
		b	.	-2,5	+11,1	+18,6	x

11

Noch: 3. Fachliche Betriebsteile, Beschäftigte und Umsatz
des Verarbeitenden Gewerbes, Bergbaus und der Gewinnung von Steinen und Erden
in Bayern nach beteiligten Wirtschaftsabteilungen

Systematik-Nr.	Wirtschaftszweig a=Mai 2010 b=Veränderung gegenüber gleichem Vorjahreszeitraum in %	Betriebs-teile	Beschäftigte	Umsatz			
				Anzahl	insgesamt	darunter Auslandsumsatz	
						1 000 EUR	%
3	Gebrauchsgüterproduzenten	a 218 b .	35 754 -2,1 x	
4	Verbrauchsgüterproduzenten	a 1 148 b .	142 910 -0,3	2 373 500 -4,4	626 697 +7,8	26,4 x	
5	Energie	a 9 b .	1 670 -0,2 x	
	Insgesamt	a 5 489 b .	991 957 -2,5	21 832 917 +13,3	11 739 894 +20,4	53,8 x	

4. Betriebe, Beschäftigte, Arbeitsstunden, Brutto-lohn- und -gehaltsumme sowie Umsatz des Verarbeitenden Gewerbes, Bergbaus und der Gewinnung von Steinen und Erden in Bayern nach Verwaltungsbezirken
Berichtszeitraum: Mai 2010

Verwaltungsbezirk	Be- triebe	Beschäf- tigte	geleistete Arbeits- stunden	Entgelte	Gesamtumsatz	
					insgesamt	darunter Auslands- umsatz
	Anzahl	1 000	1 000 EUR			
Krfr. Stadt Ingolstadt	32	37 853	4 257	.	.	.
Krfr. Stadt München	119	81 103	10 234	439 269	3 634 733	2 780 355
Krfr. Stadt Rosenheim	16	3 233	392	10 228	50 074	31 757
Kreis Altötting	32	15 101	1 859	61 834	990 180	362 782
Kreis Berchtesgadener Land	24	3 739	518	11 336	69 918	26 872
Kreis Bad Tölz- Wolfratshausen	31	5 105	654	17 483	58 505	18 308
Kreis Dachau	28	4 421	537	15 405	72 445	27 459
Kreis Ebersberg	27	4 246	524	14 300	57 550	33 292
Kreis Eichstätt	43	7 402	966	18 454	86 202	37 000
Kreis Erding	14	2 171	260	6 705	44 982	6 768
Kreis Freising	35	8 349	1 129	33 109	132 482	64 653
Kreis Fürstenfeldbruck	32	4 281	596	15 354	67 882	27 875
Kreis Garmisch- Partenkirchen	9	902	114	.	.	.
Kreis Landsberg am Lech	28	5 352	634	18 258	100 025	36 757
Kreis Miesbach	23	3 536	446	14 247	53 058	21 006
Kreis Mühldorf a.Inn	45	9 330	1 014	26 705	287 721	100 870
Kreis München	92	24 027	3 223	122 019	972 628	711 368
Kreis Neuburg- Schrobenhausen	28	5 419	735	16 390	143 510	45 457
Kreis Pfaffenhofen a.d.Ilm	33	8 568	1 144	49 022	427 535	31 491
Kreis Rosenheim	68	12 872	1 572	38 768	271 053	119 392
Kreis Starnberg	28	6 242	819	25 633	95 908	49 332
Kreis Traunstein	52	14 822	1 814	52 429	296 746	166 202
Kreis Weilheim-Schongau	46	13 536	1 719	55 190	160 143	86 962
Regierungsbezirk Oberbayern	885	281 610	35 160	1 328 662	9 812 001	5 909 794
Krfr. Stadt Landshut	17	4 818	546	18 796	240 840	52 083
Krfr. Stadt Passau	15	5 480	597	16 663	87 520	.
Krfr. Stadt Straubing	18	4 208	485	13 694	117 830	35 894
Kreis Deggendorf	45	9 016	1 115	25 940	181 723	50 784
Kreis Freyung-Grafenau	27	4 034	546	9 574	54 910	23 155
Kreis Kelheim	43	9 118	1 158	27 484	154 709	44 954

Verwaltungsbezirk	Be- triebe	Beschäf- tigte	geleistete Arbeits- stunden	Entgelte	Gesamtumsatz	
					insgesamt	darunter Auslands- umsatz
	Anzahl		1 000		1 000 EUR	
Kreis Landshut	45	8 594	1 096	28 910	261 315	68 225
Kreis Passau	70	12 447	1 529	34 468	152 674	48 946
Kreis Regen	23	5 359	673	13 788	.	.
Kreis Rottal-Inn	47	7 410	895	17 720	106 975	23 258
Kreis Straubing-Bogen	27	5 383	690	14 171	119 192	24 761
Kreis Dingolfing-Landau	24	25 180	2 957	94 134	.	.
Regierungsbezirk Niederbayern	401	101 047	12 288	315 342	2 816 076	1 354 334
Krfr. Stadt Amberg	21	7 284	816	24 029	149 593	124 667
Krfr. Stadt Regensburg	36	26 217	3 240	121 403	1 164 061	673 441
Krfr. Stadt Weiden i.d.OPf.	18	4 337	601	8 121	27 907	.
Kreis Amberg-Sulzbach	29	7 124	831	22 580	96 160	36 338
Kreis Cham	59	13 115	1 591	32 961	196 944	87 225
Kreis Neumarkt i.d.OPf.	57	9 954	1 300	26 951	128 285	34 179
Kreis Neustadt a.d.Waldnaab	31	7 667	968	21 042	135 324	64 228
Kreis Regensburg	37	9 632	1 147	32 018	160 190	.
Kreis Schwandorf	77	14 247	1 757	39 162	291 679	54 790
Kreis Tirschenreuth	37	7 361	920	20 646	131 508	49 167
Regierungsbezirk Oberpfalz	402	106 938	13 171	348 912	2 481 651	1 232 846
Krfr. Stadt Bamberg	27	13 405	1 398	54 844	142 636	59 289
Krfr. Stadt Bayreuth	25	5 095	684	16 555	84 185	38 707
Krfr. Stadt Coburg	19	7 096	782	22 504	102 882	58 543
Krfr. Stadt Hof	20	3 062	410	7 435	41 917	15 309
Kreis Bamberg	38	8 072	965	24 187	137 567	70 801
Kreis Bayreuth	26	5 045	599	15 701	54 795	24 792
Kreis Coburg	57	10 428	1 354	25 418	141 594	37 738
Kreis Forchheim	18	5 548	699	19 197	182 898	142 531
Kreis Hof	58	11 344	1 437	30 502	133 361	62 247
Kreis Kronach	55	9 143	1 104	22 797	140 524	50 778
Kreis Kulmbach	40	6 788	860	20 307	112 249	41 607
Kreis Lichtenfels	35	6 402	793	15 691	70 462	22 153

14 Noch: 4. Betriebe, Beschäftigte, Arbeitsstunden, Bruttolohn- und -gehaltsumme sowie Umsatz des Verarbeitenden Gewerbes, Bergbaus und der Gewinnung von Steinen und Erden in Bayern nach Verwaltungsbezirken
Berichtszeitraum: Mai 2010

Verwaltungsbezirk	Be- triebe	Beschäf- tigte	geleistete Arbeits- stunden	Entgelte	Gesamtumsatz	
					insgesamt	darunter Auslands- umsatz
	Anzahl		1 000		1 000 EUR	
Kreis Wunsiedel i. Fichtelgebirge	45	8 134	1 021	20 636	87 789	29 572
Regierungsbezirk Oberfranken	463	99 562	12 107	295 774	1 432 860	654 065
Krfr. Stadt Ansbach	8	4 771	578	21 871	49 369	25 268
Krfr. Stadt Erlangen	30	29 118	3 446	136 957	702 922	582 464
Krfr. Stadt Fürth	29	7 317	901	26 740	95 376	48 017
Krfr. Stadt Nürnberg	124	38 449	4 536	155 518	553 105	270 043
Krfr. Stadt Schwabach	25	3 035	369	8 106	65 252	25 821
Kreis Ansbach	77	16 187	2 086	42 762	247 841	62 265
Kreis Erlangen-Höchstadt	28	17 361	1 865	57 161	177 564	74 966
Kreis Fürth	30	4 428	554	11 177	71 506	33 335
Kreis Nürnberger Land	56	13 435	1 674	41 229	209 890	87 566
Kreis Neustadt a.d. Aisch -Bad Windsheim	38	5 664	760	14 362	57 899	13 530
Kreis Roth	44	6 193	795	16 286	95 880	28 058
Kreis Weißenburg- Gunzenhausen	44	7 258	855	19 567	112 164	36 072
Regierungsbezirk Mittelfranken	533	153 216	18 418	551 737	2 438 767	1 287 405
Krfr. Stadt Aschaffenburg	24	8 046	852	31 399	168 678	78 577
Krfr. Stadt Schweinfurt	19	21 959	2 366	81 226	373 732	183 870
Krfr. Stadt Würzburg	27	6 624	757	22 795	114 426	54 860
Kreis Aschaffenburg	63	11 967	1 442	39 790	220 558	114 423
Kreis Bad Kissingen	24	4 152	523	11 097	42 707	12 409
Kreis Rhön-Grabfeld	40	8 579	983	24 652	119 173	69 805
Kreis Haßberge	40	9 778	1 067	28 085	147 878	64 482
Kreis Kitzingen	33	6 874	923	20 493	124 665	35 432
Kreis Miltenberg	56	12 153	1 579	35 924	164 639	65 764
Kreis Main-Spessart	51	16 856	1 919	70 570	262 231	137 331
Kreis Schweinfurt	17	2 104	258	4 741	29 859	5 682
Kreis Würzburg	38	6 485	832	16 676	79 974	32 924
Regierungsbezirk Unterfranken	432	115 577	13 500	387 448	1 848 519	855 559
Krfr. Stadt Augsburg	52	24 734	2 854	100 930	456 231	186 108
Krfr. Stadt Kaufbeuren	16	1 816	240	4 588	33 619	10 550

Verwaltungsbezirk	Be- triebe	Beschäf- tigte	geleistete Arbeits- stunden	Entgelte	Gesamtumsatz	
					insgesamt	darunter Auslands- umsatz
	Anzahl		1 000		1 000 EUR	
Krfr. Stadt Kempten (Allgäu)	21	4 134	491	13 553	72 149	28 796
Krfr. Stadt Memmingen	27	7 387	808	23 263	102 568	34 985
Kreis Aichach-Friedberg	34	10 542	1 188	21 808	125 566	19 286
Kreis Augsburg	74	13 370	1 731	45 511	364 855	143 325
Kreis Dillingen a.d.Donau	36	7 857	940	28 581	174 439	75 260
Kreis Günzburg	61	11 453	1 417	31 763	145 353	51 444
Kreis Neu-Ulm	69	19 516	2 265	66 758	351 384	182 640
Kreis Lindau (Bodensee)	34	8 443	1 041	26 139	152 488	57 406
Kreis Ostallgäu	48	10 703	1 356	35 079	172 905	86 462
Kreis Unterallgäu	64	12 080	1 523	39 138	194 325	60 812
Kreis Donau-Ries	65	18 436	2 178	62 484	379 604	147 327
Kreis Oberallgäu	41	9 939	1 090	37 783	222 488	109 711
Regierungsbezirk Schwaben	642	160 410	19 124	537 377	2 947 974	1 194 111
Bayern	3 758	1 018 360	123 767	3 765 252	23 777 848	12 488 115